

FlowPoint OSE

ИНСТРУКЦИЯ ПО ТЕХНИЧЕСКОМУ СОПРОВОЖДЕНИЮ

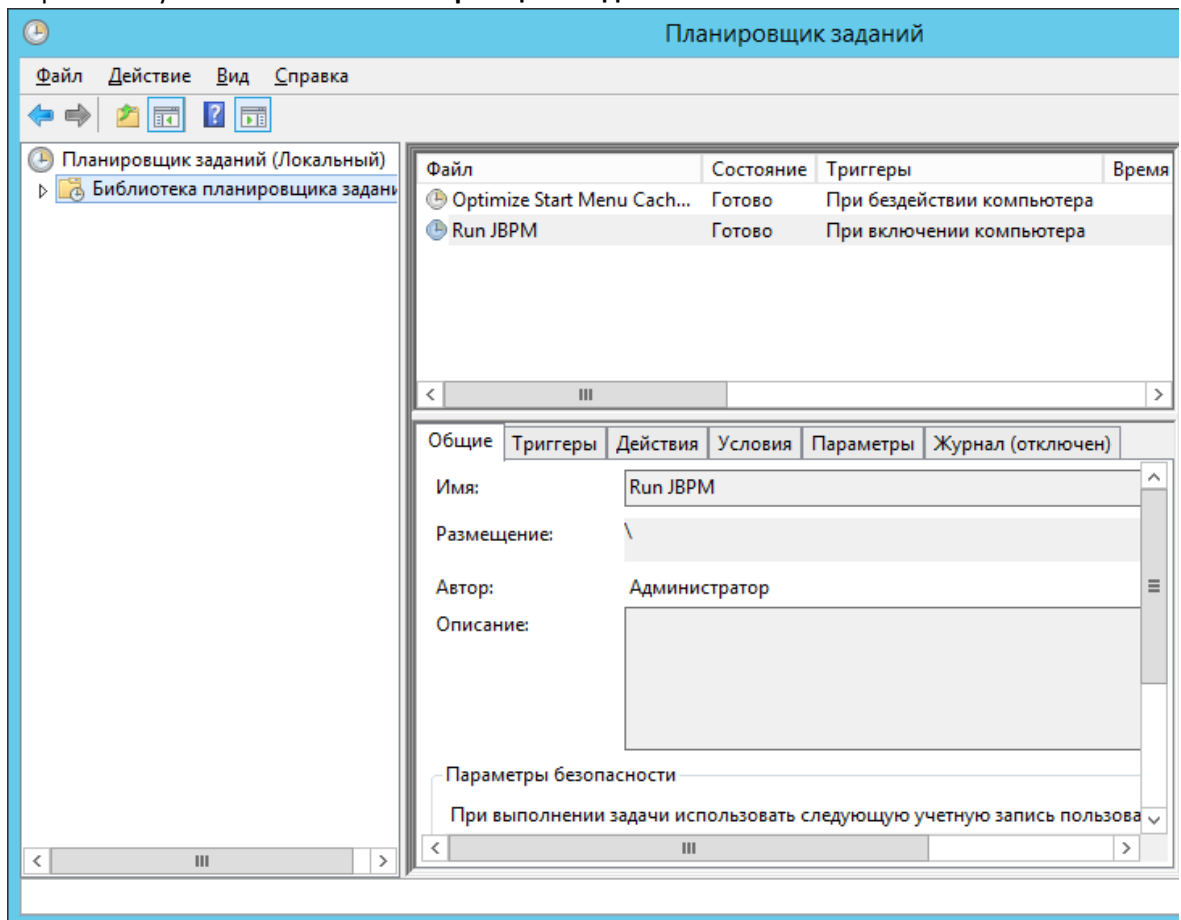
Оглавление

1.	Настройка запуска служб JBPM при старте системы	2
2.	Проверка работоспособности и запуск служб	5
2.1.	Служба сервера БД Postgre SQL.....	5
2.2.	Сервис таймера Flowpoint Flexberry	5
3.	Проверка работоспособности и запуск веб-узлов.....	6
3.1.	Панель администратора предметной области	6
3.2.	Панель администратора JBPM	8
3.3.	Веб-сервисы FlowPoint.OSE.....	10

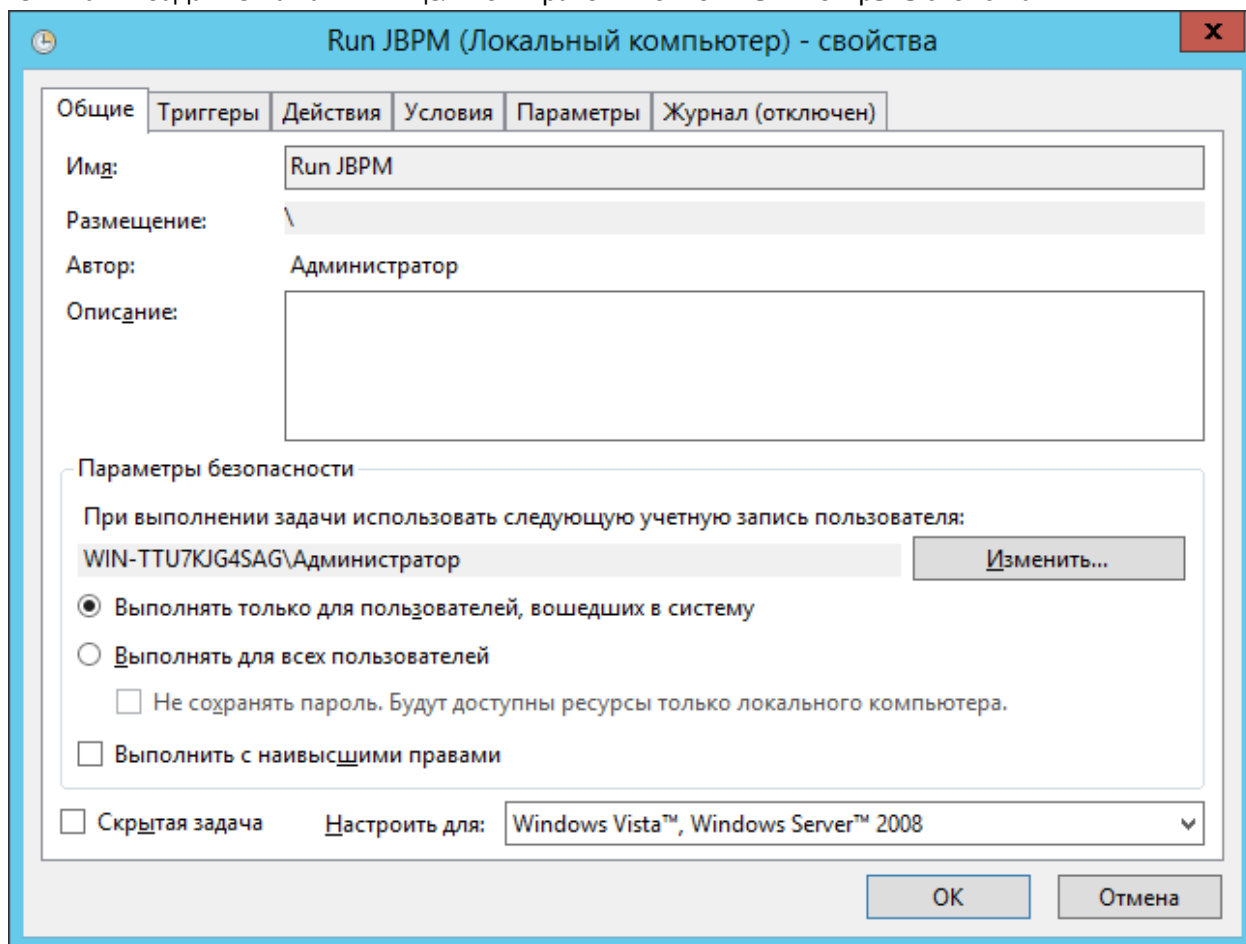
1. Настройка запуска служб JBPM при старте системы

При установке FlowPoint OSE запуск движка бизнес-процессов добавляется в задания планировщика Windows в режиме «При старте системы». Однако в силу ограничений, без запроса пароля администратора задание может стартовать только при входе пользователя в систему. Чтобы обеспечить автоматический запуск подсистемы JBPM, необходимо выполнить следующие действия:

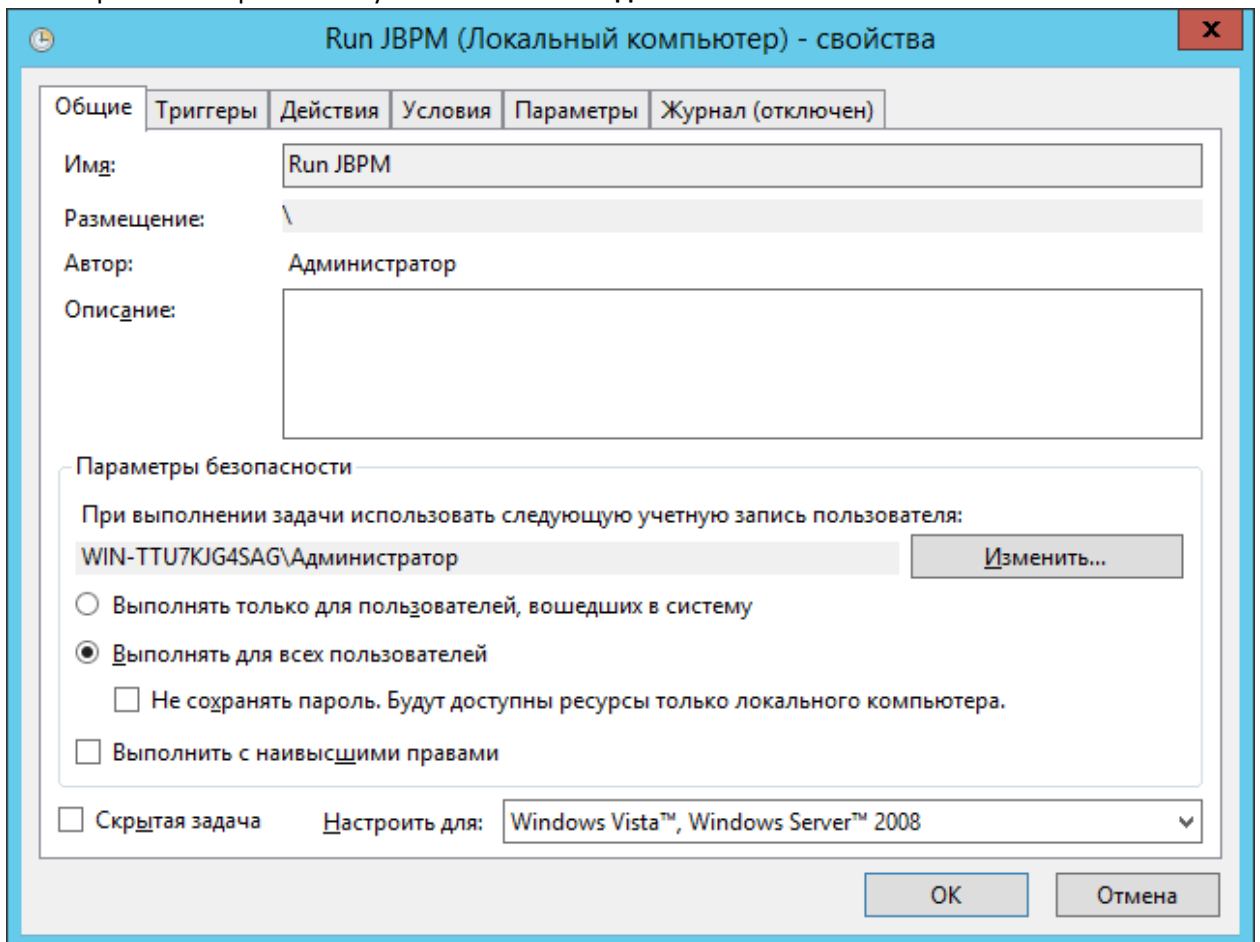
1. Перейти в панель управления планировщиком Windows **Администрирование > Планировщик заданий**
2. Перейти на узел **Библиотека планировщика заданий**:



3. Найти задание Run JBPM и щелчком правой кнопкой мыши открыть свойства:



4. Переключить режим запуска на **Выполнять для всех пользователей**:



5. Подтвердить изменения нажатием кнопки «ОК», при этом будет запрошен пароль администратора.

2. Проверка работоспособности и запуск служб

2.1. Служба сервера БД Postgre SQL

1. Перейти в панель управления службами Windows **Администрирование > Службы**
2. Проверить, что служба **postgresql** находится в состоянии *«Выполняется»* и тип запуска установлен в *«Автозапуск»*.

2.2. Сервис таймера Flowpoint Flexberry

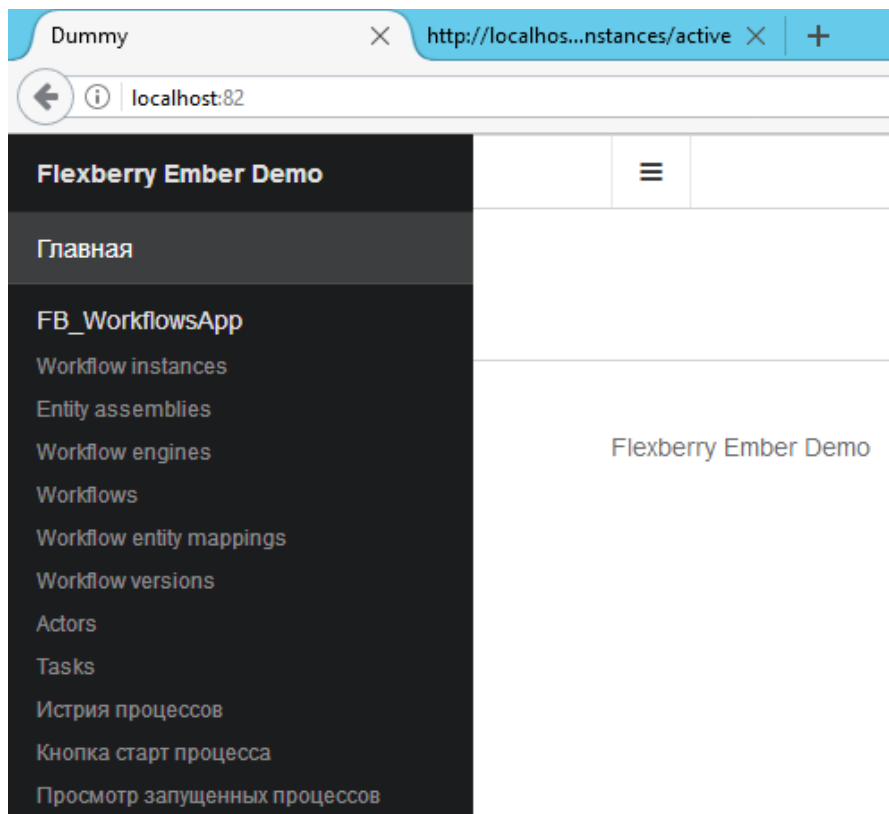
1. Перейти в панель управления службами Windows **Администрирование > Службы**
2. Проверить, что служба **Сервис таймера Flowpoint Flexberry** находится в состоянии *«Выполняется»* и тип запуска установлен в *«Автозапуск»*.

3. Проверка работоспособности и запуск веб-узлов

Для проверки успешности установки необходимо проверить доступность следующих адресов посредством веб-браузера (Internet Explorer на данный момент имеет ограниченную поддержку и может отображать пустую страницу, рекомендуется использовать Firefox или Chrome):

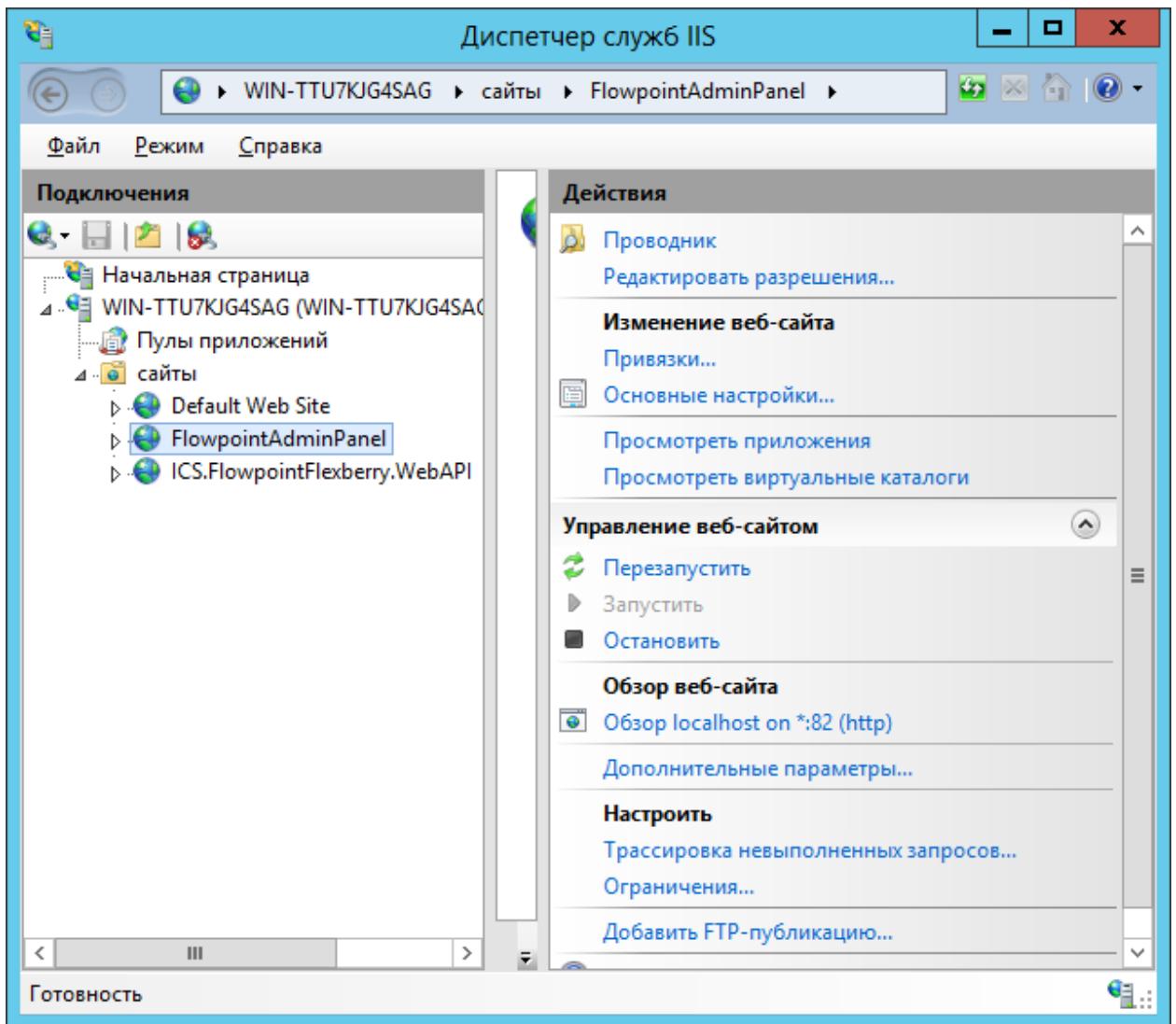
3.1. Панель администратора предметной области

Для проверки работоспособности необходимо открыть в веб-браузере следующий адрес <http://localhost:82/>

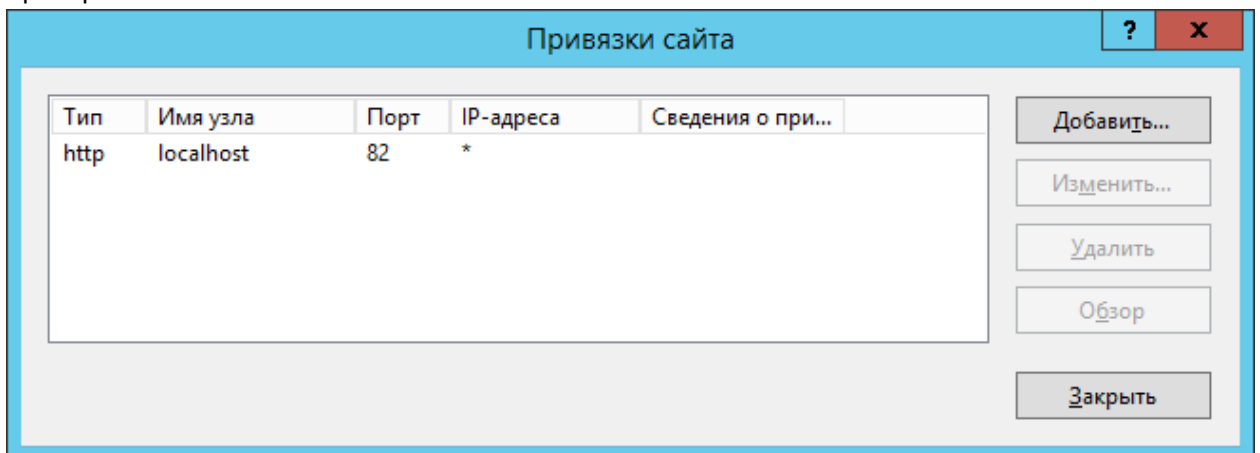


В случае если данная страница не открывается или открывается с сообщением об ошибке выполнить следующие действия:

1. Перейти в панель управления узлами IIS **Администрирование > Диспетчер служб IIS**
2. Перейти к узлу **FlowpointAdminPanel**



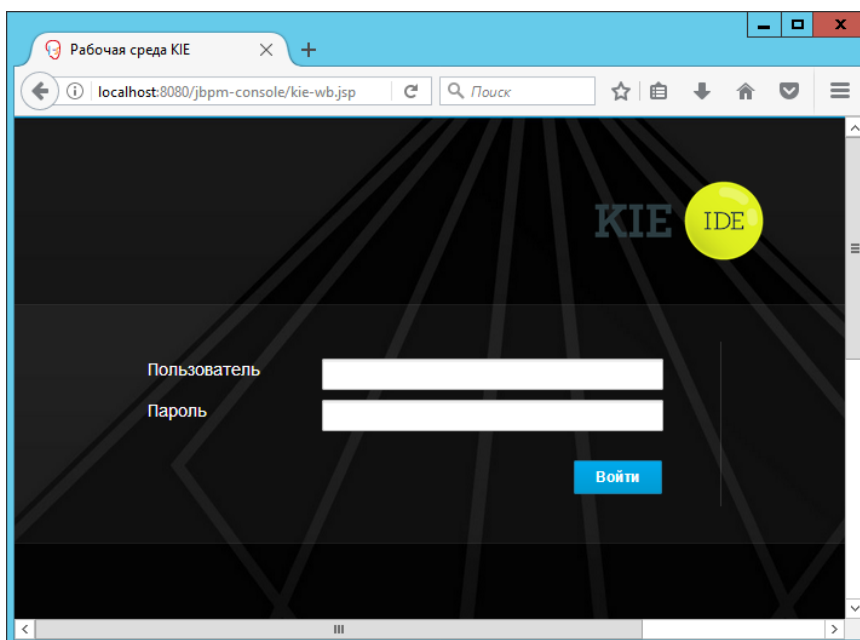
3. Проверить что он запущен и в случае необходимости запустить.
4. Проверить что привязка задана в соответствии с тем адресом по которому производилась проверка:



5. Если проблема сохраняется – перезапустить данный узел.
6. Проверить работоспособность веб-сервисов FlowPoint.OS (см. Веб-сервисы FlowPoint.OSE)

3.2. Панель администратора JBPM

Для проверки работоспособности открыть в веб-браузере адрес: <http://localhost:8080/jbpm-console/kie-wb.jsp>



Первичная загрузка веб-сервера и приложений может занять значительное время. Если страница не открывается следует повторить попытку через несколько минут.

Произвести вход при помощи следующих учётных данных:

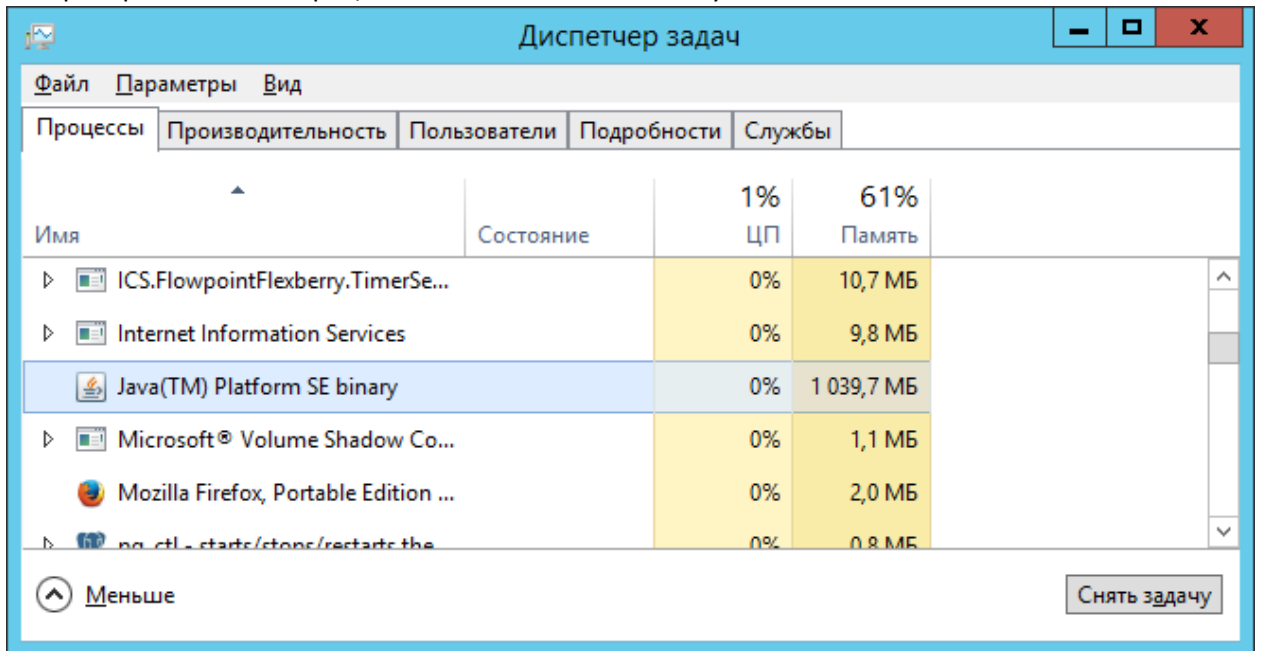
Пользователь: admin

Пароль: admin

В случае если данная страница не открывается или открывается с сообщением об ошибке выполнить следующие действия:

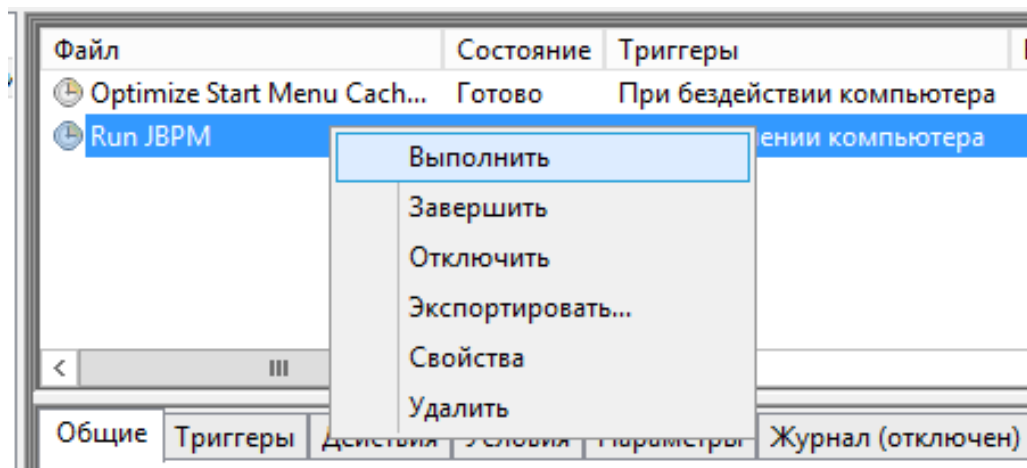
1. Проверить работоспособность службы сервер (см. Служба сервера БД Postgre SQL)

2. Проверить наличие процесса Java™ Platform SE binary

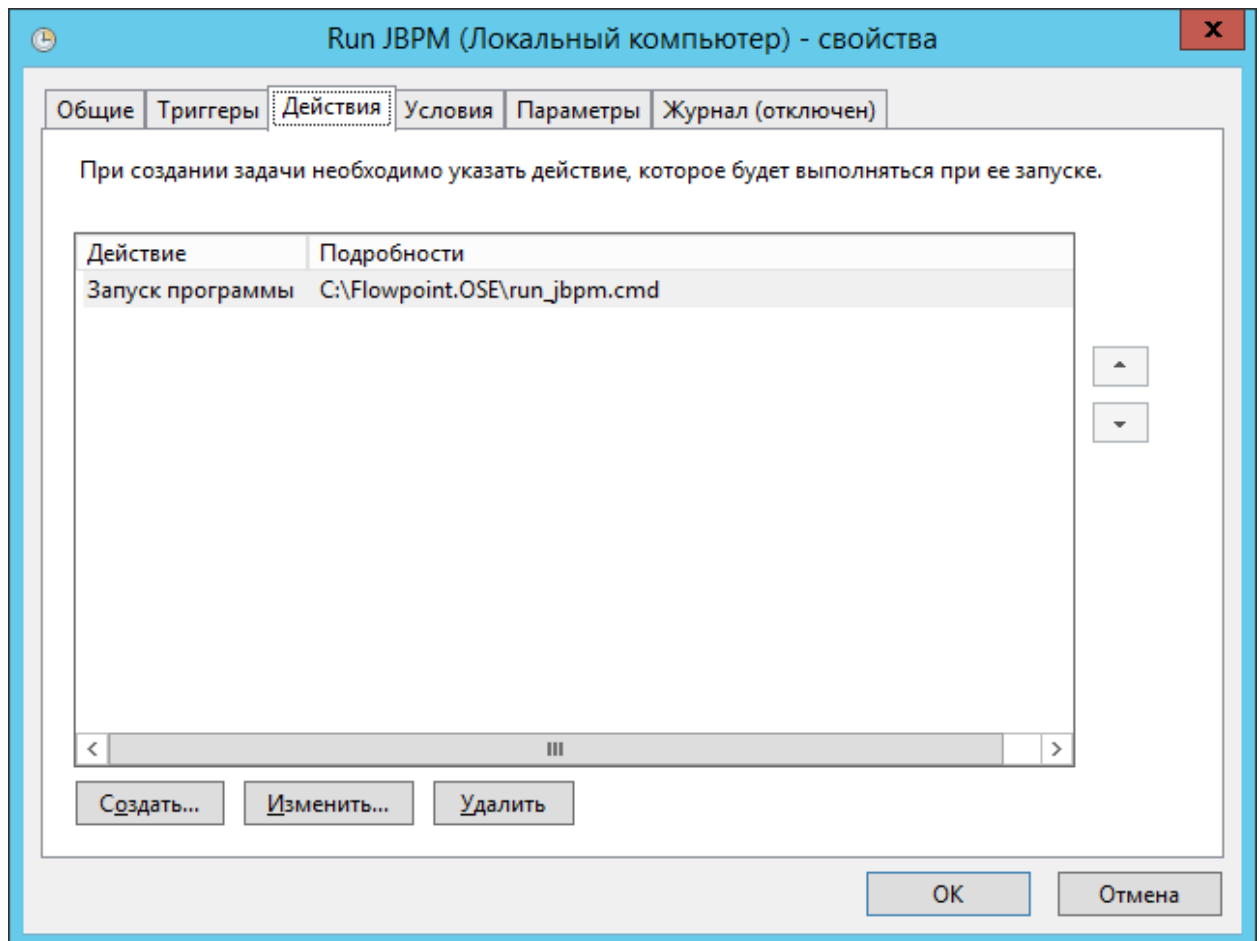


3. Если данного процесса в списке нет:

- Проверить настроен ли автозапуск службы JBPM (см. Настройка запуска служб JBPM при старте системы)
- Вручную запустить данную задачу в планировщике путем выбора пункта «Выполнить»



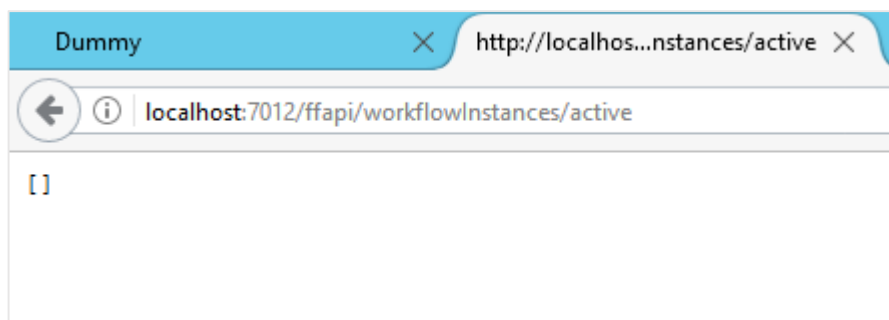
- Проверить, что в действиях задачи корректно указан путь до файла `run_jbpm.cmd`:



- d. Запустить файл `run_jbpm.cmd` в путем двойного клика на нем.
- e. Проверить файл `[путь установки Flowpoint.OSE]\jbpm\wildfly-10.0.0.Final\standalone\log\server.log` на наличие ошибок.

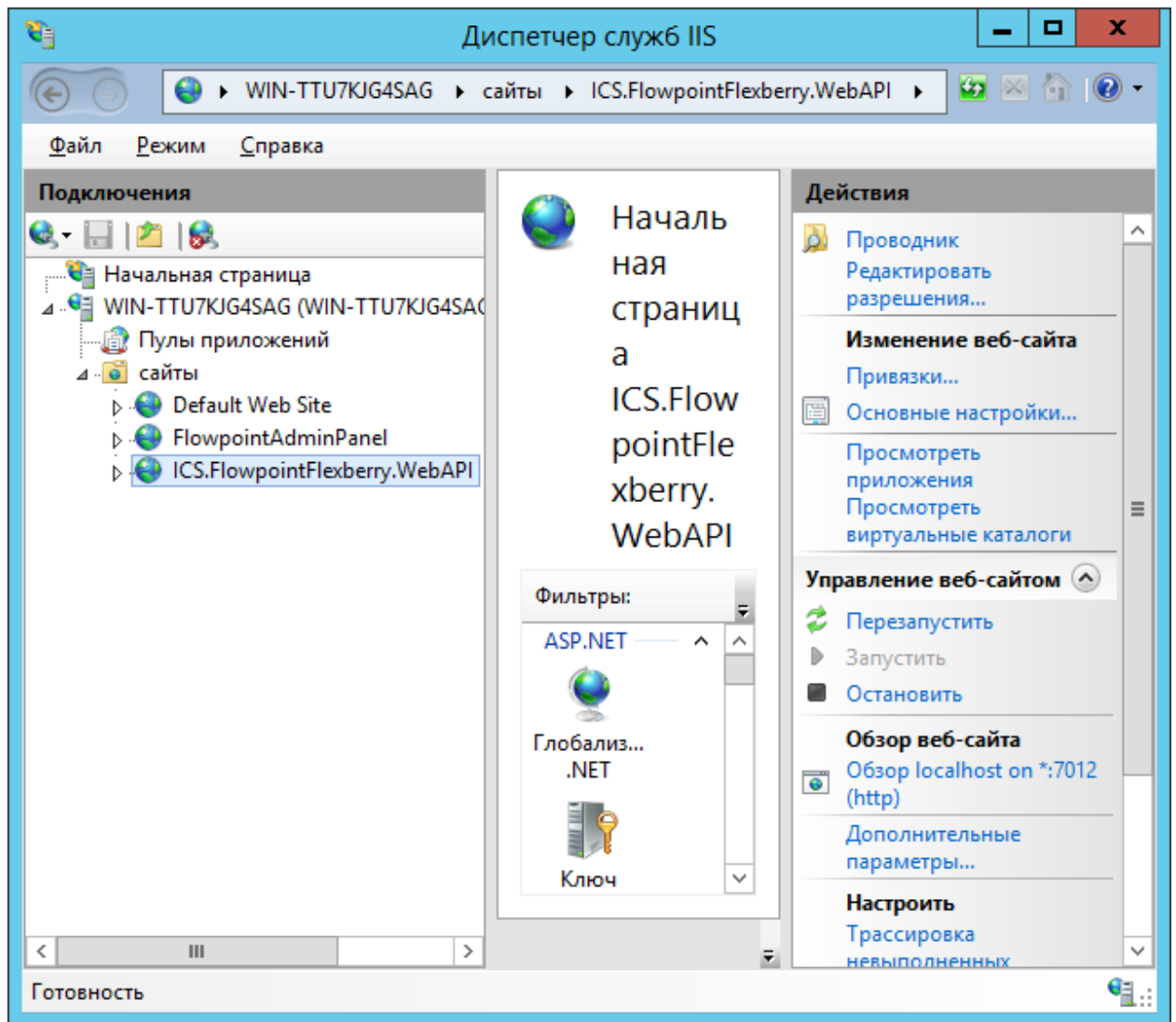
3.3. Веб-сервисы FlowPoint.OSE

Для проверки работоспособности открыть в веб-браузере следующий адрес:
<http://localhost:7012/ffapi/workflowInstances/active>

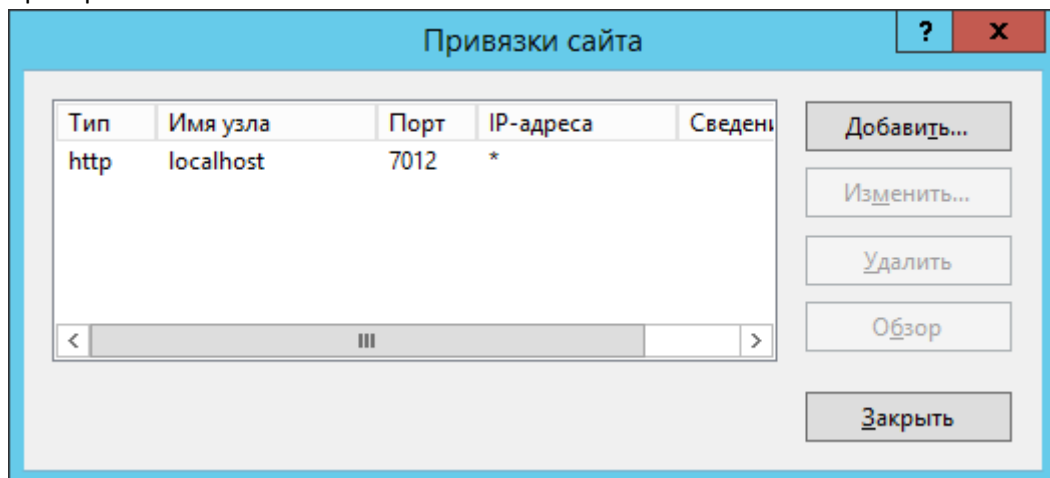


Должна отобразится страница с квадратными фигурными скобками, говорящая о работоспособности сервиса, но отсутствии данных. В случае ошибок в работе сервиса будет выведено сообщение об ошибке.

1. Проверить работоспособность службы сервер (см. Служба сервера БД PostgreSQL)
2. Перейти в панель управления узлами IIS **Администрирование > Диспетчер служб IIS**
3. Перейти к узлу **ICS.FlowpointFlexberry.WebAPI**



4. Проверить что он запущен и в случае необходимости запустить.
5. Проверить что привязка задана в соответствии с тем адресом по которому производилась проверка:



6. Если проблема сохраняется – перезапустить данный узел.